



# Symfonia Faktura 2013

## Specyfikacja zmian

- **Obsługa przelewów elektronicznych** 2

W wersji 2013 program Faktura zapewnia obsługę płatności elektronicznych i współpracę z bankami przy wymianie zleceń płatności i odbieraniu wyciągów. Operacje te są możliwe dzięki współdziałaniu programu Faktura z programem e-Dokumenty.
- **Nowe operacje grupowe kartoteki Pieniądze** 2

Obsługa kartoteki Pieniądze została wzbogacona o operacje grupowe związane z przelewami elektronicznymi.
- **Import operacji bankowych (menu Firma)** 3

Operacje bankowe można zaimportować do kartoteki pieniędzy jako wpłaty lub wypłaty. Na podstawie numeru rachunku bankowego następuje automatyczny wybór kontrahenta.
- **Zmiany w oknie rozrachunku** 3

Operacje związane z przelewami elektronicznymi dostępne są również w oknie Rozrachunek.
- **Zmiany w w oknie kontrahenta** 4

Przelewy elektroniczne można przeglądać oraz zlecać również w oknie kontrahenta.
- **Zmiany w w rejestrze płatności** 5

Istnieje możliwość wprowadzenia wpłaty/wypłaty do rejestru pieniężnego.
- **Nowa opcja w zestawieniu Należności i zobowiązania** 5

Wiekowanie należności i zobowiązań można teraz wykonać na konkretny dzień.
- **Reorganizacja w menu Ustawienia** 6

Poprawiona została ergonomia ustawień parametrów pracy.
- **Odświeżony interfejs użytkownika** 6

Rozwój wizerunkowy programu obejmuje odświeżenie interfejsu użytkownika. Wymieniona została ikona desktopowa programu, odświeżono ikony aplikacyjne, dodano możliwość zmiany schematu kolorów aplikacji.
- **Noty korygujące** 6

Aby umożliwić sprzedawcom towarów i usług korektę omyłek dotyczących danych sprzedawcy, danych nabywcy i oznaczeń towaru/usługi, dodano możliwość drukowania korekt w układzie not korygujących do wybranych dokumentów.
- **Nowy raport pomocniczy** 7

Raport jest pomocny przy odtwarzaniu kopii bezpieczeństwa, które nie zostały zrobione jednocześnie i status dokumentów w programie handlowym i w e-Dokumentach jest różny.

## ● Obsługa przelewów elektronicznych

W wersji 2013 program Faktura zapewnia obsługę płatności elektronicznych i współpracę z bankami przy wymianie zleceń płatności i odbieraniu wyciągów. Operacje te są możliwe dzięki współdziałaniu programu Faktura z programem e-Dokumenty.

Grupowe zlecenie przelewów elektronicznych przebiega następująco:

- wybór danych z kartoteki dla grupowej operacji zlecenia przelewów,
- podanie parametrów operacji grupowej,
- przygotowanie przelewów i zapisanie ich w e- Dokumentach,
- zarejestrowanie informacji o zleceniu przelewów,
- pokazanie listy przygotowanych przelewów do podglądu i do uzupełnienia brakujących danych.

Program na podstawie danych zarejestrowanych w Fakturze może wypełniać i podpisywać większość atrybutów przelewów.

Właściwości przelewów elektronicznych:

- obsługa wielu rachunków bankowych firmy,
- obsługa rachunków bankowych dedykowanych dla odpowiedniego podatku,
- rachunki bankowe na podstawie rejestru pieniężnego, schematów przelewów,
- data przelewu na podstawie przyszłego terminu płatności,
- kwota przelewu na podstawie nierozliczonej kwoty rozrachunku, kwoty do wypłaty, naliczonego podatku, sumowana na podstawie wielu rozrachunków jednego odbiorcy,
- pole Tytułem wypełniane na podstawie szablonu, numeru dokumentu związanego z rozrachunkiem,
- zgrupowanie przelewów dla jednego odbiorcy zbiorczo na jednym przelewie.

## ● Nowe operacje grupowe kartoteki Pieniądze

Obsługa kartoteki Pieniądze została wzbogacona o operacje grupowe związane z przelewami elektronicznymi.

### Zlecenie e-Przelewów

Operacja grupowa za pomocą której można zlecić przelewy elektroniczne dla wybranych nierozliczonych zobowiązań.

Program zleci przelewy elektroniczne dla wybranych dokumentów, używając poniższych oraz obowiązujących w danej firmie ustawień i parametrów pracy.

☒ Przelew z rachunku konto

☒ Data przelewu 2012-06-20

☒ Przelew zbiorczy wg odbiorcy

☒ Wypełniaj pole tytułem numerem dokumentu obcego

Wybrano **16** dokumentów OK Anuluj

### Pokaż e-Przelewy

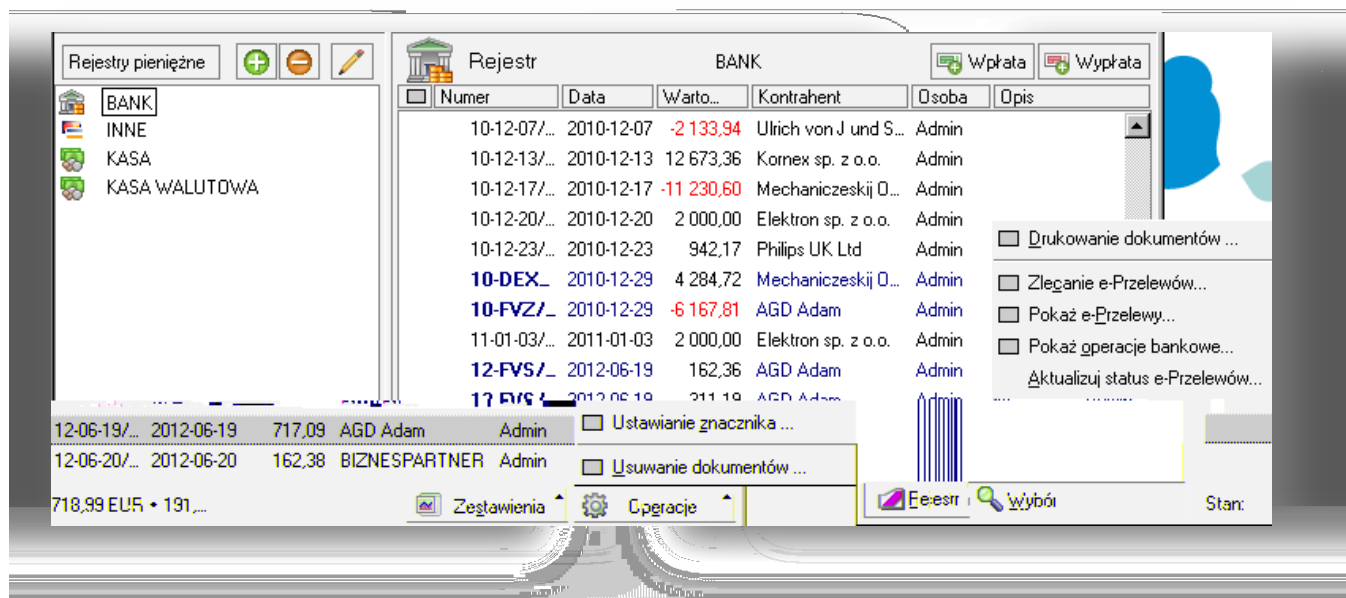
Otwiera okno przelewów elektronicznych w programie Symfonia e-Dokumenty prezentując listę e-Przelewów, dla zaznaczonych zobowiązań w Fakturze.

### Pokaż operacje bankowe

Otwiera okno operacji bankowych w programie Symfonia e-Dokumenty i listę zaimportowanych do Faktury operacji bankowych.

### Aktualizuj status e-Przelewów

Operacja pozwala zaktualizować stan nierozliczonych zobowiązań w programie Faktura. Po usunięciu przelewu elektronicznego w e-Dokumentach, za pomocą tej operacji odświeżana jest lista dokumentów w Fakturze (po wykonaniu operacji znika ikonka e-Przelewu w Fakturze).



### Import operacji bankowych (menu Firma)

Operacje bankowe można zaimportować do kartoteki pieniędzy jako wpłaty lub wypłaty. Na podstawie numeru rachunku bankowego następuje automatyczny wybór kontrahenta.

Podstawą do rejestracji dokumentów pieniężnych w programie Faktura są zatwierdzone operacje na rachunku bankowym. Program Symfonii importuje te operacje i na ich podstawie uzupełnia swoje kartoteki.

Wybranie polecenia **Import operacji bankowych** z menu **Firma** programu rozpoczyna import danych operacji bankowych z programu Symfonia e-Dokumenty do kartoteki pieniędzy. Aby operacja była możliwa, rachunek bankowy dla którego będą importowane dokumenty płatności musi być zdefiniowany w programie Faktura (nie może to być rachunek walutowy). W przeciwnym wypadku operacja bankowa nie zostanie zaimportowana.

Podczas importu operacji bankowych są one rozliczane z nierozliczonymi rozrachunkami, o ile program może jednoznacznie zidentyfikować rozliczany rozrachunek. Dla sytuacji niejednoznacznych jest dostępna operacja rozliczania rozrachunków.

Jeżeli nazwa kontrahenta lub jego rachunek bankowy w Fakturze będzie zgodny z nazwą lub kontem znajdującym się na operacji bankowej, program handlowy podpowie kontrahenta na dokumencie płatności. Jeżeli powyższe dane nie będą zgodne, dane kontrahenta należy uzupełnić wybierając go z kartoteki.

Po imporcie operacji bankowych, w kartotece **Pieniądze** pojawią się dodane dokumenty - odpowiednio **wpłat** i **wypłat**.

### Zmiany w oknie rozrachunku

Operacje związane z przelewami elektronicznymi dostępne są również w oknie Rozrachunek.

#### Pokaż e-Przelewy dostępne (także menu kontekstowe)

Otwiera w programie Symfonia e-Dokumenty okno przelewów elektronicznych zdefiniowanych dla tego rozrachunku. Jeżeli jest to jeden przelew elektroniczny - otwiera się jego formatka, a jeśli jest ich więcej niż jeden - otwiera się lista e-Przelewów.

**Zleć e-Przelew** (także menu kontekstowe)

Program zleca e-Przelew dla rachunku dla którego będzie wystawiony rozrachunek, na kwotę pozostałą do rozliczenia z rozrachunku. Program nie pilnuje wartości zleconych przelewów - można zlecić kwotę większą niż kwota na rozrachunku zmieniając wartość na formatce przelewu z programu e-Dokumenty. Do pola *Tytułem* na przelewie przenoszony jest numer dokumentu obcego. Terminem realizacji jest termin płatności.

**Dane wystawcy**

Nr rachunku: 98 7123 2323 4455 4387 6512 34

Nazwa: Firma Demonstracyjna

Ulica: Bazylińska 19/5

Kod pocztowy: 22-400 Miejscowość: Zamość

**Dane odbiorcy**

Nr rachunku: 14 2003 1063 4654 6272 7000 11

Nazwa: AGD Adam

Ulica: Wąska 90/

Kod pocztowy: 22-400 Miejscowość: Zamość

**Szczegóły płatności**

Tytułem: 341/10

Kwota (PLN): 6 167,81 Termin realizacji: 2012-06-20 Do akceptacji

**Zmiany w w oknie kontrahenta**

Przelewy elektroniczne można przeglądać oraz zlecać również w oknie kontrahenta.

**Pokaż e-Przelewy** (także menu kontekstowe)

Otwiera w programie Symfonia e-Dokumenty okno przelewów elektronicznych zdefiniowanych dla tego kontrahenta. Jeżeli jest to jeden przelew elektroniczny - otwiera się jego formatka, a jeśli jest ich więcej niż jeden - otwiera się lista e-Przelewów.

**Zleć e-Przelew** (także menu kontekstowe)

Umożliwia zlecenie przelewu dla wybranego kontrahenta, pracownika lub urzędu z okna danych kontrahenta, pracownika lub urzędu. Przelew zostanie wypełniony danymi kontrahenta, rachunkiem bankowym kontrahenta, danymi firmy i rachunkiem bankowymi firmy (podanym w ustawieniach programu).

Jeśli domyślny rachunek firmowy nie jest obsługiwany elektronicznie lub użytkownik nie ma do niego prawa, aplikacja go nie wypełni (pozostanie pusty do uzupełnienia przez użytkownika w oknie przelewu w programie e-Dokumenty).

## ● Zmiany w rejestrze płatności

Istnieje możliwość wprowadzenia wpłaty/wypłaty do rejestru pieniężnego.

W oknie **Płatności** można obecnie z listy rozwijanej dostępnej po kliknięciu piktogramu obok pola **Kod kontrahenta** wybrać dodatkowo opcję **Rejestr**. Pozwala to na zlecenie przelewów do e- Dokumentów z poziomu: **zobowiązania, kontrahenta** (pracownika, urzędu) lub **rejestru**.

Można zarejestrować przykładowo operację przelewu elektronicznego z innego rachunku własnej firmy a nie od kontrahenta. Kwotę tego dokumentu należy wpisać ręcznie.

## ● Nowa opcja w zestawieniu Należności i zobowiązania

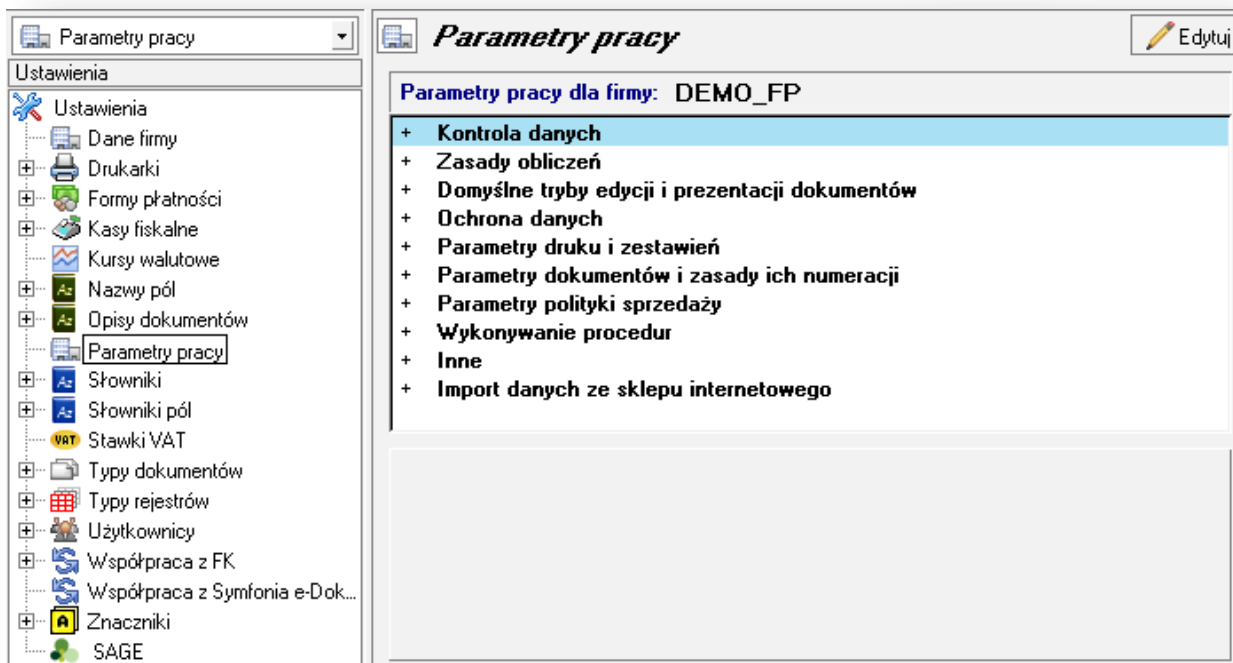
Wiekowanie należności i zobowiązań można teraz wykonać na konkretny dzień.

W oknie zestawienia **Należności i zobowiązania za okres** dostępnym w **Zestawieniach** w kartotece pieniędzy dodano nową opcję: **Zestawienie na dzień**. Pozwala to na wybranie z rozwijanego kalendarza daty ' ' przygotowania zestawienia przez program.

## Reorganizacja w menu Ustawienia

Poprawiona została ergonomia ustawień parametrów pracy.

Aby ujednolicić strukturę poleceń dostępnych w menu **Ustawienia** wprowadzono zmiany umiejscowienia grupy ustawień dotyczących **Parametrów pracy** firmy. Zostały one wydzielone z okna **Danych firmy** bezpośrednio na gałązkę **Ustawień**, co zapewnia większą ergonomie pracy z programem.



## Odświeżony interfejs użytkownika

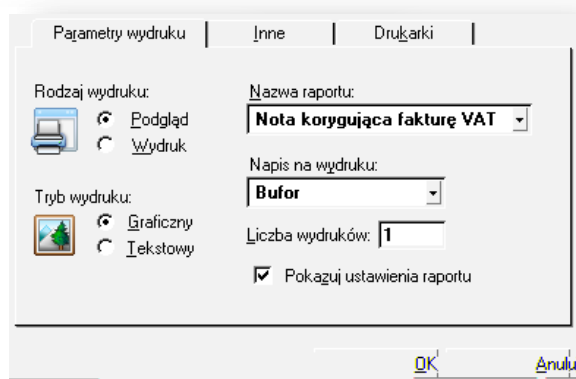
Rozwój wizerunkowy programu obejmuje odświeżenie interfejsu użytkownika. Wymieniona została ikona desktopowa programu, odświeżono ikony aplikacyjne, dodano możliwość zmiany schematu kolorów aplikacji.

Jako domyślny dostępny jest schemat charakterystyczny dla linii Symfonia. Istnieje możliwość ustawienia schematu Systemowego korzystającego z ustawień systemu Windows.

## Noty korygujące

Aby umożliwić sprzedawcom towarów i usług korektę omyłek dotyczących danych sprzedawcy, danych nabywcy i oznaczeń towaru/usługi, dodano możliwość drukowania korekt w układzie not korygujących do wybranych dokumentów.

Po wystawieniu dokumentu korekty należy wybrać przycisk **Drukuj** i z listy rozwijanej – nazwę raportu **Nota korygująca**.



W kolejnym oknie **Ustawienia wydruku noty korygującej** należy ustalić zmiany treści korygowanej i treści prawidłowej i pozostałe parametry noty. W ustawieniach wydruku noty należy wskazać pozycje podlegające korekcie i nanieść zmiany w oknie **Treść korygowana/Treść prawidłowa**. Obie treści tworzone są na podstawie informacji wskazanych przez użytkownika i wpisanych przez niego ręcznie. Numer kolejny noty, data wystawienia, dane wystawcy, dane adresata, dane z dokumentu korygowanego (numer, daty wystawienia i sprzedaży, sprzedawca, nabywca) przenoszone są automatycznie na wydruk noty. Wskazane informacje są uwzględniane przy tworzeniu treści korygowanej i prawidłowej do czasu pierwszej zmiany jednej z utworzonych treści. Można dowolnie zmieniać oraz dodawać własny tekst zarówno w treści korygowanej jak i prawidłowej i umieszczać dodatkowe istotne informacje na wydruku noty.

Tekst od początku wiersza do separatora złożonego z czterech kropek interpretowany jest jako **opis** i drukowany na raporcie innym krojem pisma niż główne dane. Drukowane są tylko pozycje, w których zmieniono opisy towarów i usług.

Informacje o osobie wystawiającej i odbierającej notę, stopka oraz uwagi drukowane są na podstawie treści pobranych z zakładki **Inne** okna **Wybór wydruku dokumentu**.

Zmiany wyszczególnione w sekcji "Treść korygowana / Treść prawidłowa"

<input checked="" type="checkbox"/> Nazwa sprzedawcy	<input checked="" type="checkbox"/> Nazwa nabywcy	<input type="checkbox"/> Nazwa odbiorcy	<input checked="" type="checkbox"/> Data sprzedaży
<input checked="" type="checkbox"/> Dane adresowe sprzedawcy	<input checked="" type="checkbox"/> Dane adresowe nabywcy	<input type="checkbox"/> Dane adresowe odbiorcy	<input checked="" type="checkbox"/> Rejestr i forma płatności
<input checked="" type="checkbox"/> NIP sprzedawcy	<input checked="" type="checkbox"/> NIP nabywcy		
<input type="checkbox"/> Opis dokumentu		<input type="checkbox"/> Zmienione opisy pozycji	
<input type="checkbox"/> Notatka dokumentu			

☒ Drukuj opis typu jako nazwę dokumentu

Ustawienia symbolu graficznego      Treść korygowana / Treść prawidłowa

## Nowy raport pomocniczy

Raport jest pomocny przy odtwarzania kopii bezpieczeństwa, które nie zostały zrobione jednocześnie i status dokumentów w programie handlowym i w e-Dokumentach jest różny.

W takim przypadku operacji zaznaczonych jako 'zaimportowane' nie widać w oknie importu. Raport pozwala zaznaczyć operacje bankowe (zaznaczone jako "zaimportowane" nie pojawiają się ponownie w oknie importu) lub odznaczyć (umożliwi to ich import w programie handlowym).

Koniec dokumentu